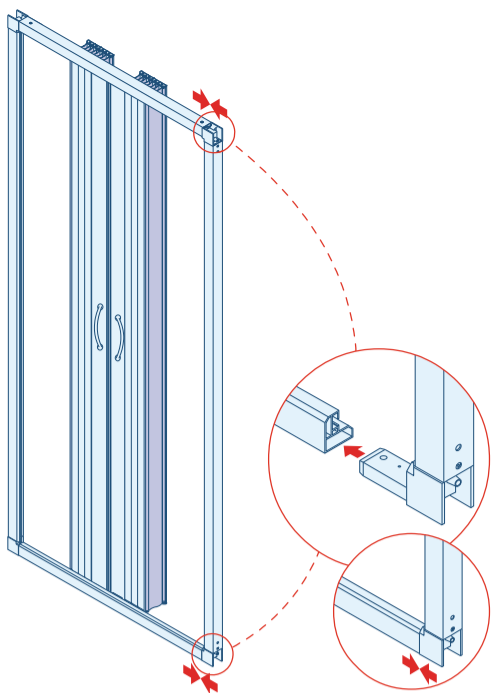


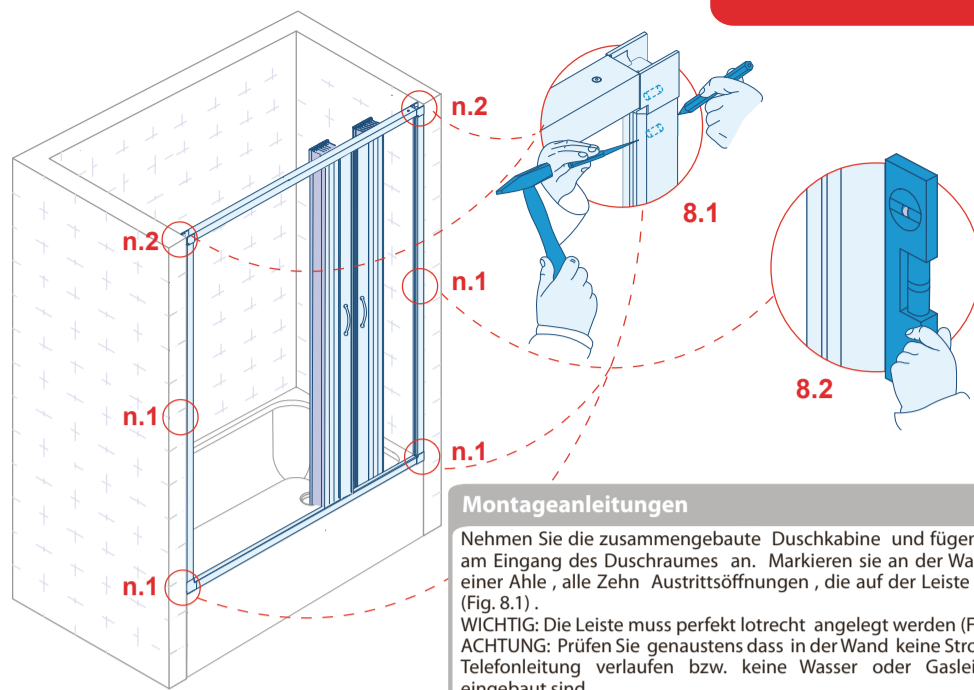
SIEBTE PHASE



Montageanleitungen

Führen Sie sowohl in der unteren als auch in der oberen Führungsleiste, die zuvor montierte rechte Seitenprofile ein.

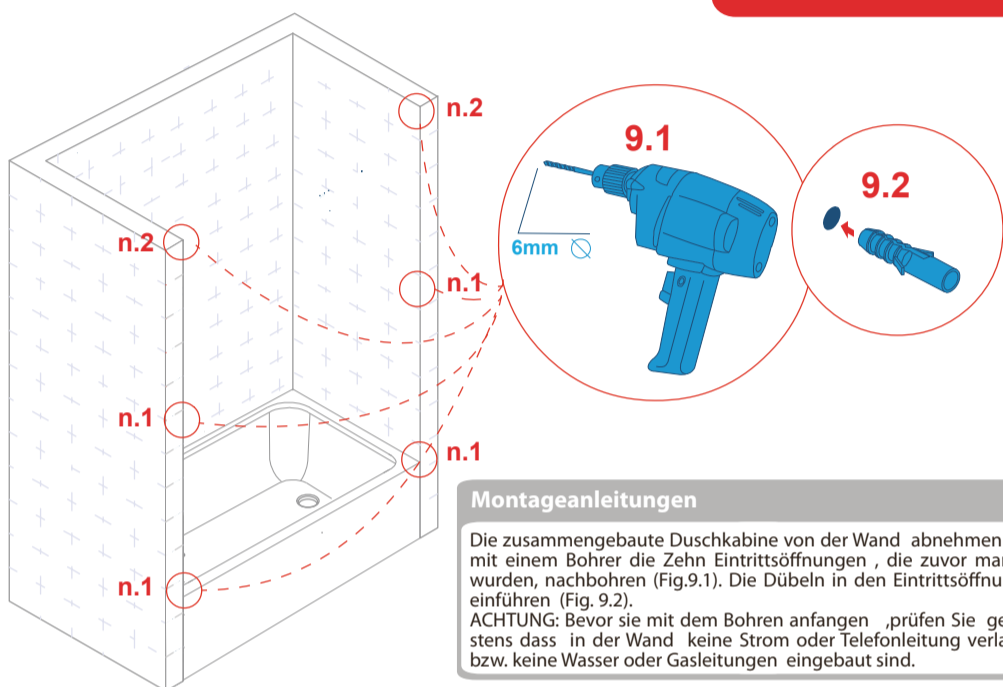
ACHTE PHASE



Montageanleitungen

Nehmen Sie die zusammengebaute Duschkabine und fügen Sie sie am Eingang des Duschraumes an. Markieren Sie an der Wand mit einer Ahle, alle Zehn Austrittsöffnungen, die auf der Leiste da sind (Fig. 8.1).
WICHTIG: Die Leiste muss perfekt lotrecht angelegt werden (Fig. 8.2).
ACHTUNG: Prüfen Sie genaustens dass in der Wand keine Strom oder Telefonleitung verlaufen bzw. keine Wasser oder Gasleitungen eingebaut sind.

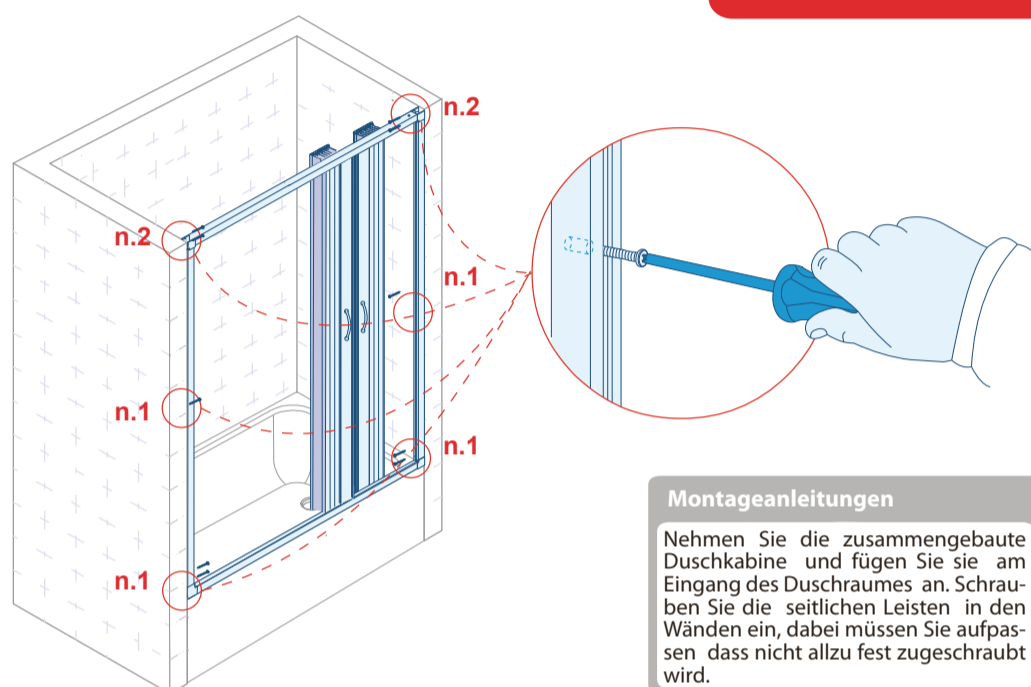
NEUNTE PHASE



Montageanleitungen

Die zusammengebaute Duschkabine von der Wand abnehmen und mit einem Bohrer die Zehn Eintrittsöffnungen, die zuvor markiert wurden, nachbohren (Fig.9.1). Die Dübeln in den Eintrittsöffnungen einführen (Fig.9.2).
ACHTUNG: Bevor sie mit dem Bohren anfangen, prüfen Sie genaustens dass in der Wand keine Strom oder Telefonleitung verlaufen bzw. keine Wasser oder Gasleitungen eingebaut sind.

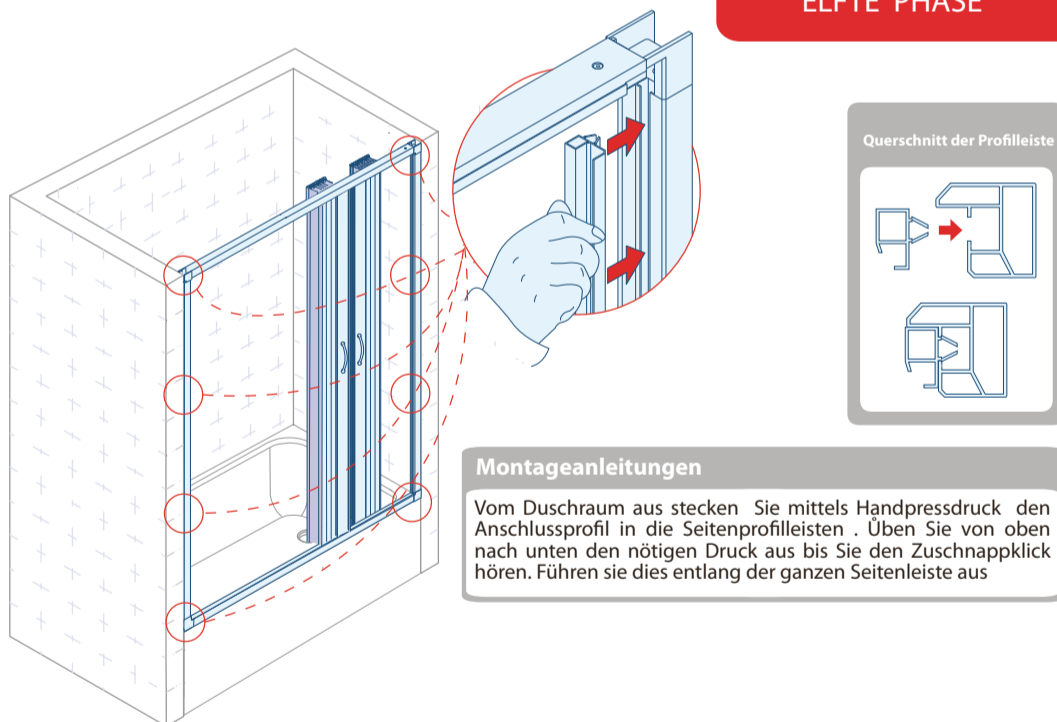
ZEHNTE PHASE



Montageanleitungen

Nehmen Sie die zusammengebaute Duschkabine und fügen Sie sie am Eingang des Duschraumes an. Schrauben Sie die seitlichen Leisten in den Wänden ein, dabei müssen Sie aufpassen dass nicht allzu fest zugeschraubt wird.

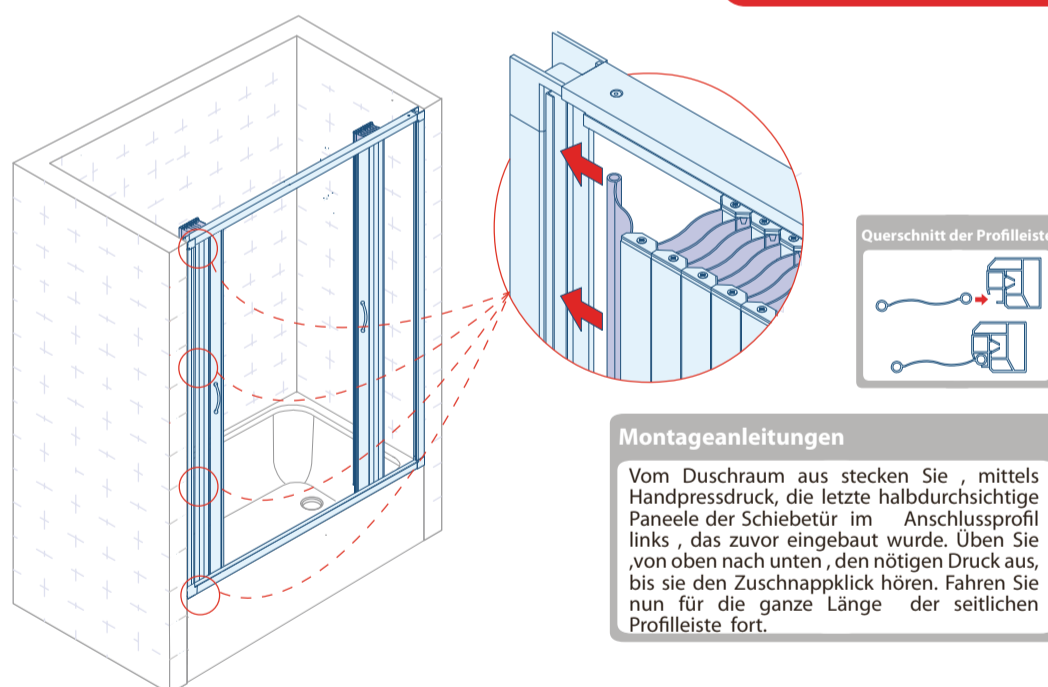
ELFTE PHASE



Montageanleitungen

Vom Duschraum aus stecken Sie mittels Handpressdruck den Anschlussprofil in die Seitenprofile. Üben Sie von oben nach unten den nötigen Druck aus bis Sie den Zuschnappclick hören. Führen sie dies entlang der ganzen Seitenleiste aus

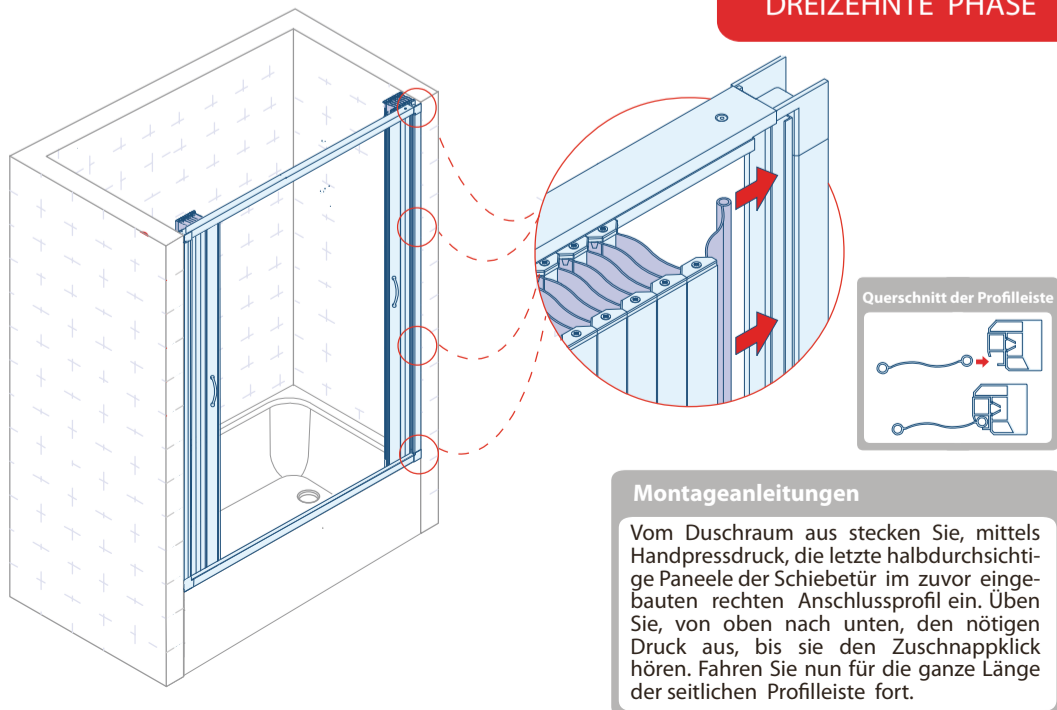
ZWÖLFTE PHASE



Montageanleitungen

Vom Duschraum aus stecken Sie, mittels Handpressdruck, die letzte halbdurchsichtige Paneele der Schiebetür im Anschlussprofil links, das zuvor eingebaut wurde. Üben Sie, von oben nach unten, den nötigen Druck aus, bis sie den Zuschnappclick hören. Fahren Sie nun für die ganze Länge der seitlichen Profileiste fort.

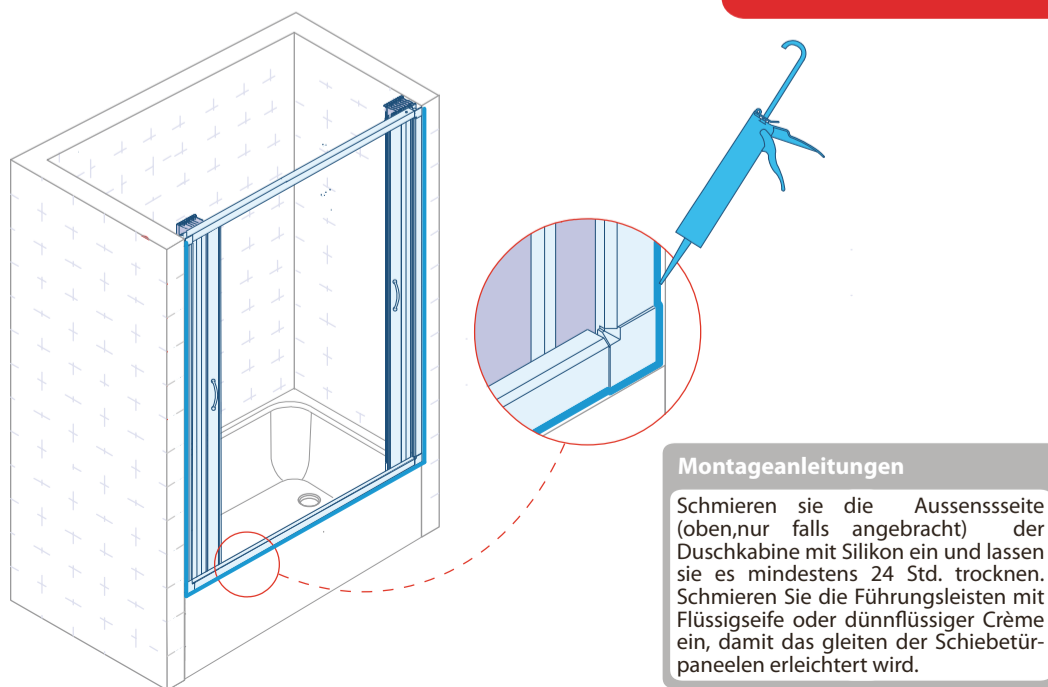
DREIZEHNTE PHASE



Montageanleitungen

Vom Duschraum aus stecken Sie, mittels Handpressdruck, die letzte halbdurchsichtige Paneele der Schiebetür im zuvor eingebauten rechten Anschlussprofil ein. Üben Sie, von oben nach unten, den nötigen Druck aus, bis sie den Zuschnappclick hören. Fahren Sie nun für die ganze Länge der seitlichen Profileiste fort.

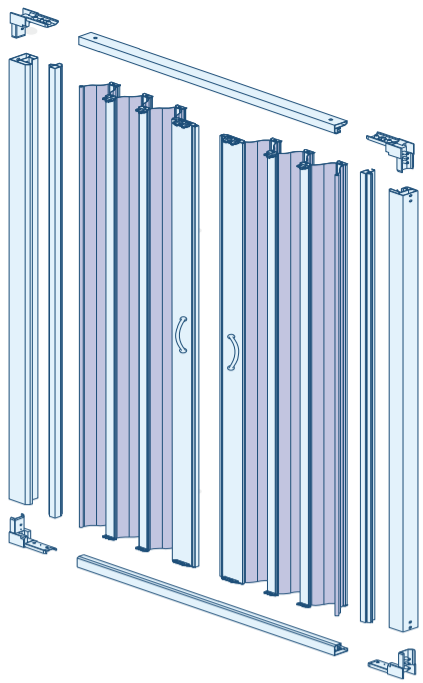
VIERZEHNTE PHASE



Montageanleitungen

Schmieren Sie die Aussenseite (oben, nur falls angebracht) der Duschkabine mit Silikon ein und lassen Sie es mindestens 24 Std. trocknen. Schmieren Sie die Führungsleisten mit Flüssigseife oder dünnflüssiger Crème ein, damit das Gleiten der Schiebetürpaneelen erleichtert wird.

ERSTE PHASE

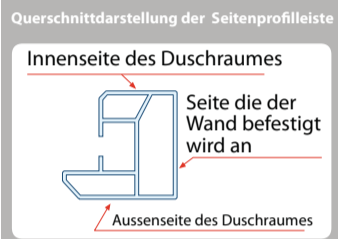
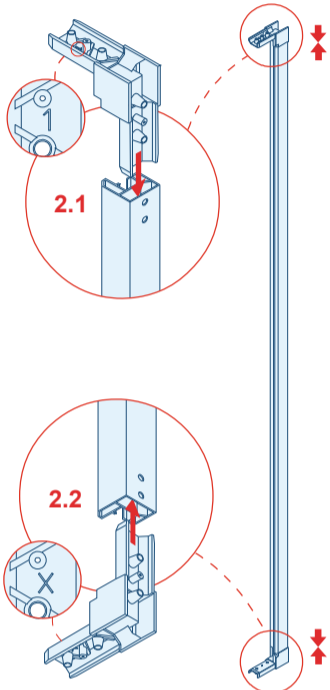


Seitenschiebetür n.2

Befestigungswinkel "1" n.2	Befestigungswinkel "X" n.2	Anschlussprofil n.2
Seitenprofileiste n.2	Führungsprofileiste n.2	Ersatzteile n.3
Dübel und Schrauben n.10		

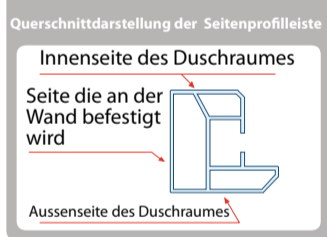
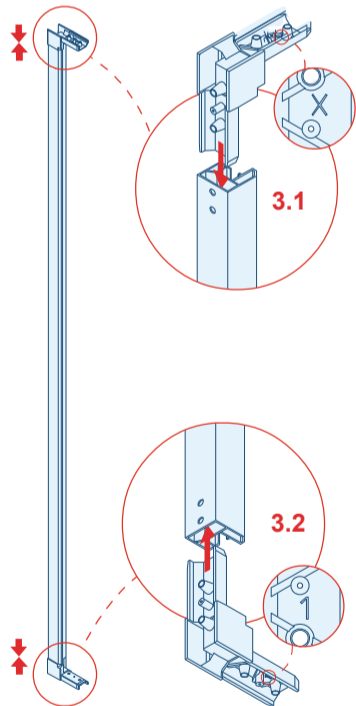
Montageutensilien
 Nivellierinstrument, Bleistift, Ahle, Hammer, Bohrer, 6mm Wanddorn, Kreuzschraubenzieher, Silikon, Silikon-Gun.

ZWEITE PHASE



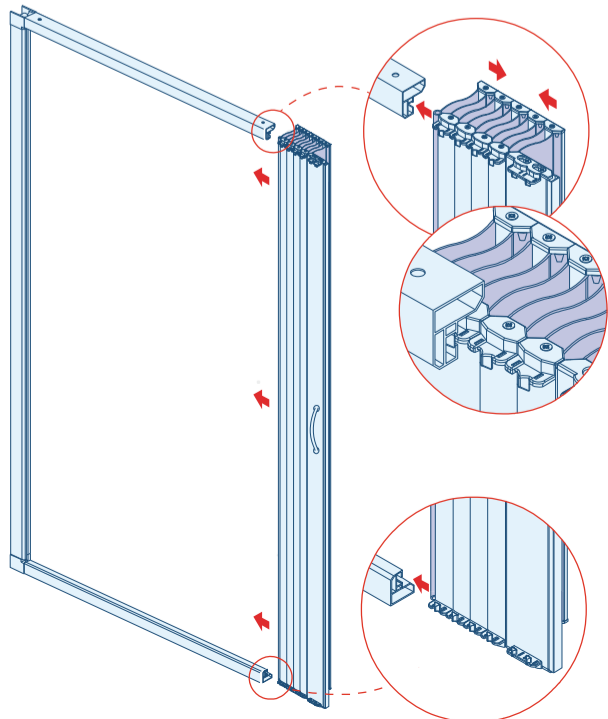
Montageanleitungen
 Nehmen Sie die Seitenprofileiste rechts und positionieren Sie sie wie es in der Skizzenzeichnung dargestellt ist, mit der breiteren Seite nach aussen. Führen sie den Befestigungswinkel, dass mit der Nummer "1" (figFig. 2.1) gekennzeichnet ist, in das obere Teil ein und einen Befestigungswinkel dass mit "X" gekennzeichnet ist in das untere Teil (figein Fig 2.2).
 WICHTIG: Die Seiten des Befestigungswinkel die mit den Zeichen "1" und "X" gekennzeichnet sind, sollen noch nicht im Inneren des Profils gesteckt eingeführt werden, sie sollen von Aussen gut lesbar sichtbar sein.

DRITTE PHASE



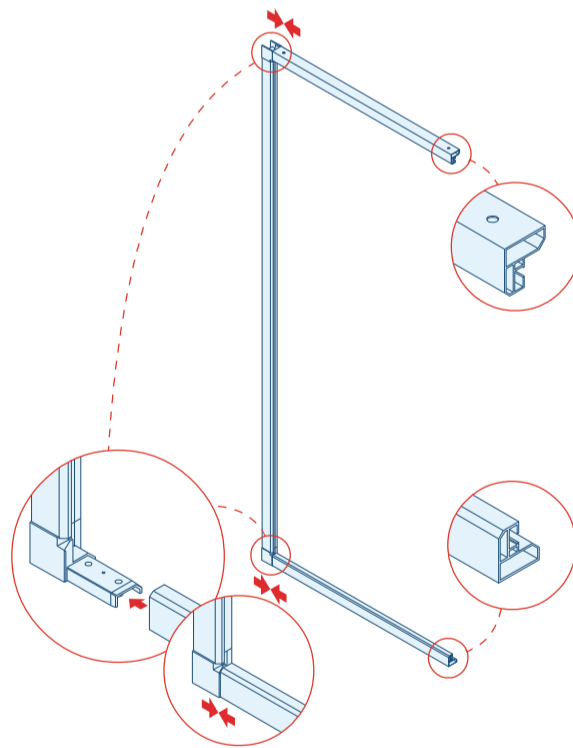
Montageanleitungen
 Nehmen Sie die Seitenprofileiste links und positionieren Sie sie, gemäss der Skizzenzeichnung, mit der breiteren Seite nach Aussen. Führen sie den Befestigungswinkel, dass mit der Nummer "X" (figFig. 3.1) gekennzeichnet ist, in das obere Teil ein und einen Befestigungswinkel dass mit "1" gekennzeichnet ist in das untere Teil (figein Fig 3.2).
 WICHTIG: Die Seiten des Befestigungswinkel die mit den Zeichen "1" und "X" gekennzeichnet sind, sollen noch nicht im Inneren des Profils gesteckt eingeführt werden, sie sollen von Aussen gut lesbar sichtbar sein.

FÜNFTE PHASE



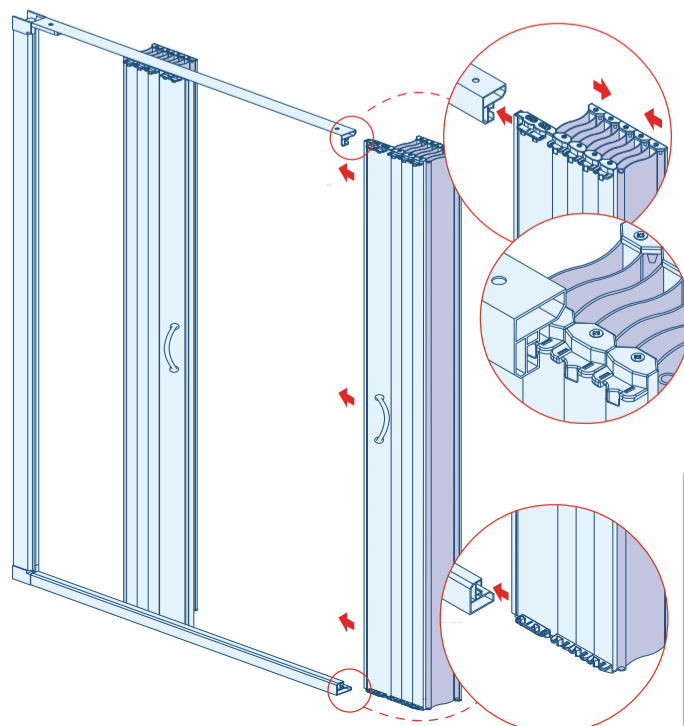
Montageanleitungen
 Lassen sie nun die Türpaneelen in der oberen und unteren Führungsleiste gleiten, wie in der Skizzenzeichnung dargestellt, dabei sollen Sie aufpassen dass alle Stützgehäuse der Türpaneelen in den Führungsleisten eingesetzt werden. Um diesen Schritt zu erleichtern, stellen sie die Türpaneelen aneinander zusammen.

VIERTE PHASE



Montageanleitungen
 Sowohl die obere als auch die untere Führungsleiste werden jetzt in den Befestigungswinkeln der linken Seitenprofileiste, die zuvor montiert wurde, eingeführt.

SECHSTE PHASE



Montageanleitungen
 Lassen sie nun die Türpaneelen in der oberen und unteren Führungsleiste gleiten, wie in der Skizzenzeichnung dargestellt, dabei sollen Sie aufpassen dass alle Stützgehäuse der Türpaneelen in den Führungsleisten eingesetzt werden. Um diesen Schritt zu erleichtern, stellen sie die Türpaneelen aneinander zusammen.



MONTAGEANLEITUNGEN
ASTRA
 ÖFFNUNG MITTIG

SKYPE ASSISTANCE

 KONTAKT:
 Assistenzaboxdoccia

